



Инвестиционный паспорт Муниципальный район Пестравский Самарская область



ОБЩИЕ СВЕДЕНИЯ

1. Географическое положение. Природные ресурсы

Пестравский район образован в марте 1935 года на основании постановления ЦИК СССР от 27.01.1935 года.

Общая площадь Пестравского района - 196002 га., в том числе площадь пашни – 143758 га.

В архивах и документах наш край значился – «казенная земля», именуемая Уральской степью. Он составлял обширную территорию с главной водной артерией – рекой Большой Ирғиз.

В конце ХУІ века купец Семен Строганов в Усолье построил несколько варениц соли, которую возили наемными казаками-возчиками по тракту в верхневолжские города. Для этого вдоль дороги переселенцы устроили себе починки, которые потом вырастили в деревни и села. Так починком по тракту на Яицкой дороге оказались села Пестровка и Овсяный гай (Мосты).

В 1704 году Петр I начал проводить хозяйственные преобразования, которые коснулись сел степного Заволжья.

В целях расселения густо населенных мест России, было принято решение, часть крестьян перевести в Среднее Поволжье а мало заселенные земли.

В течении весны 1704-1706 гг поступали в приирғизные хутора и села поселенцы под названием государственные крестьяне. Они прибывали из центральных губерний России: Владимирской, Пензенской, Воронежской, Рязанской, орловской, Тамбовской, Полтавской, Харьковской.

Второй приток переселенцев был по указу царя в 1716-172 гг. В бассейн реки Большой Ирғиз и его притоков поселилось более 1000 человек раскольников и старообрядников.

К 1881 году на территории будущих Николаевского и Новокузнецкого уездов в 17 больших селах образовались украинские слободы. Одной из них была и Пестровка. Если раньше Пестровка была только селом, то с этого года она стала называться слободой и носила это имя до лета 1928 года.

Вокруг названия села Пестровка немало предложений.

Так кочевники называли речку Пестравочкой. На ее берегу всегда росли пестрые травы, цветы, они начинались ранней весной и кончались глубокой осенью. И коль поселение основалось в устье речки Пестравочка, все решили, что и селу быть Пестравкой.

Другие исходили из разновидности населения, как по национальности, так и по профессиям: военные, государственные, служащие, ремесленники, казенные крестьяне, однодворцы, купцы, торговцы, солевозы. Да и по духовности была большая пестрота: православные, мусульмане, католики, староверцы, раскольники.

Возможно название села взято из того, что основано оно было за неделю до масленицы, а эта неделя в простонародии называлась пестрой.

В селах, расположенных недалеко от Пестравки, население, в основном, занималось земледелием и скотоводством. В ряде сел развивались и потом сохранились кустарные промыслы по переработке сырья кожевенное, валяльно-шерстобитные, общества сапожников, швей, вязальщиц, гончарные производства.

Из посеянного на местной земле лучше всего рожь, пшеница, просо, овес, подсолнечник, а прочие семена и сенокосная трава посредственны.

В речке Большой Иргиз, в малых речках Пестравочка, Овсянка, Тепловка, Чернава и многочисленных прудах и озерах водилось много рыбы. В лесах, расположенных по берегам Большого Иргиза водилось много птицы и разного зверя. Их изобилует богатством терна, черемухи и ягод земляники. Некоторые села в лесах размещали фруктовые сады и держали в них пчел.

Женщины кроме полевой работы упражнялись в рукоделии: пряли лен, ткали холщевое полотно, сукно для своего употребления, вязали платки, носки, варежки, кофты, душегрейки и т.д.

1. Волостные старосты равномерно распределяли крестьян по селам, хуторам, придерживались пожеланий местных жителей. Группы поселенцев пополняли села Тростянь, Падовку, Красную Поляну, Идакру, Черненькое, Тяглое Озеро, Михайло-Овсянку, Овсяный Гай, Тепловку, Ломовку, Телешовку, Кирсановку.
2. Слобода Пестравка расположена на 75 версте от Николаевска (ныне Пугачев) и 101 версте от Самары.

В Самарской губернии славились Пестравские ярмарки. Их проводили на выгоне вблизи целой дюжины ветряных мельниц и нескольких рядов амбаров. Выстраивались временные палаточные лавки купцов, устанавливались игровые аттракционы, качели, карусели. Проводились конные скачки верхами, на литейках тарантасах. Организовывались бычьи бои и прочие игры. Пестравские ярмарки посещал юный Алексей Толстой. В наших краях у его отца были наделы земли и небольшие усадьбы.

2. Географическое положение и климат

Муниципальный район Пестравский Самарской области расположен на юге области, в сыртовой сети Заволжья. На юге граничит с Саратовской областью, на севере – с Красноармейским, на востоке - с Больше-Глушицким, на западе – с Хворостянским районами. В год выпадает 270-300 мм осадков.

Полезные ископаемые: вода, глина, нефть.

Почвы: южный чернозем и темно-каштановые.

Расстояния: до Самары – 110 км, до ближайшей железнодорожной станции «Чапаевск» - 80 км, до аэропорта «Курумоч» - 170 км.

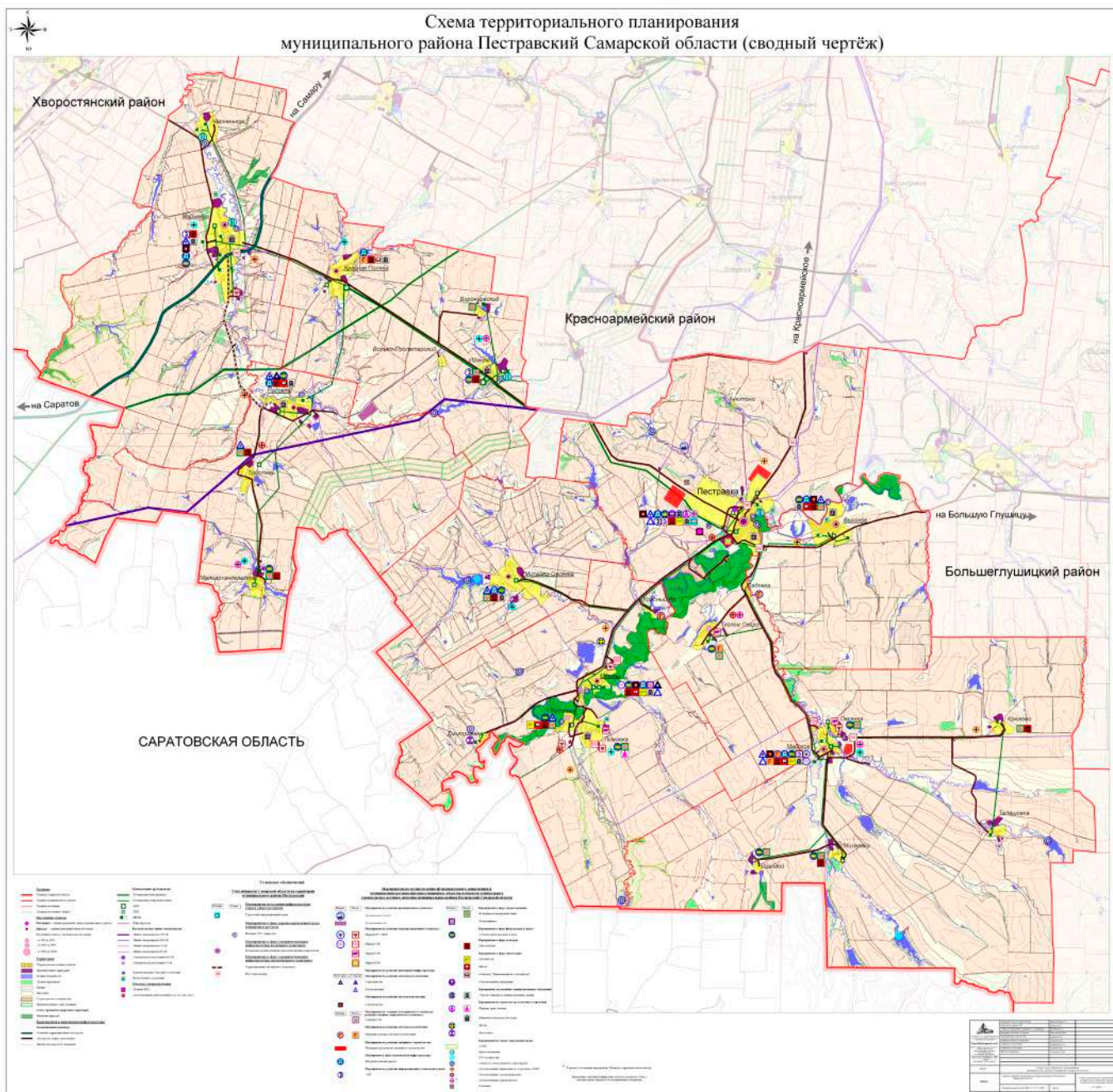
Водоемы: район пересекает река Большой Иргиз, в степи – десятки озер, прудов и малых рек.

Расчлененность территории района составляет 0,71 кв.км, базис эрозии – 81 км.

Несмотря на значительную расчлененность территории, пахотные массивы в основном крупные, а поэтому условия рельефа препятствуют работе современной сельскохозяйственной техники.

Основной водной артерией района является река Большой Иргиз, длина которой в пределах района 65 км. Основными притоками являются реки Тепловка и Мокрая Овсянка. Питание речек происходит за счет талых вод в весенний период. Кроме того, на территории района протекает река Черненькая, с притоками Чернуха и Падовка. Эти речки имеют степной характер и принадлежат бассейну реки Чагра. На территории района десятки прудов и озер.

На территории района имеются месторождения полезных ископаемых, таких, как нефть, глина, вода.



По запасам нефти район занимает 21 место среди городов и районов области (0,51% от запасов области). Еще в 1999 году добыча нефти не осуществлялась. Развитие нефтедобычи началось с разработки нефтяных месторождений на Мамуринском участке в 2000 году.

На территории района имеется три неразрабатываемых месторождения кирпичной глины: Падовское, Пестравское и Северо-Пестравское. Существует перспектива нахождения месторождений следующих видов неметаллических полезных ископаемых: глины кирпичной, песков строительных, возможно также выведение и использование в бальнеологических целях подземных минеральных вод, содержащих сероводород, бром, йод и другие микроэлементы.

Название района – муниципальный район Пестравский Самарской области.

В состав района входят следующие административно-территориальные единицы:

1. Сельское поселение Высокое муниципального района Пестравский Самарской области, включающее село Высокое, с административным центром в селе Высокое;
2. Сельское поселение Красная Поляна муниципального района Пестравский Самарской области, включающее поселки Вольно-Пролетарский и Воронцовский, села Идакра и Красная Поляна, с административным центром в селе Красная Поляна;
3. Сельское поселение Майское муниципального района Пестравский Самарской области, включающее поселки Крюково, Лозовой, Михеевка и Овсянка, села Майское, Телешовка с административным центром в селе Майское;

4. Сельское поселение Марьевка муниципального района Пестравский Самарской области, включающее села Марьевка, Плодосовхоз, Черненкоое, с административным центром в селе Марьевка;

5. Сельское поселение Михайло-Овсянка муниципального района Пестравский Самарской области, включающее сел Михайло-Овсянка, с административным центром в селе Михайло-Овсянка;

6. Сельское поселение Мосты муниципального района Пестравский Самарской области, включающее села Дмитриевка, Ломовка, Мосты, Тепловка, поселок Красный Яр, с административным центром в селе Мосты;

7. Сельское поселение Падовка муниципального района Пестравский Самарской области, включающее села Падовка, Тростянь, Мало-Архангельское с административным центром в селе Падовка;

8. Сельское поселение Пестравка муниципального района Пестравский Самарской области, включающее деревню Анютино, села Пестравка, Тяглое Озеро, деревню Садовка, с административным центром в селе Пестравка.

3. Демография и трудовые ресурсы

№ п/п	Показатель	2020г.	2021г.	2022г.
2.1.	Численность населения на конец года, человек	15 832	14 796*	14 590*
2.2.	Коэффициент рождаемости	7,4	8,8	6,1
	Среднесписочная численность работающих (без внешних совместителей), человек	2558	2494	2601
2.3.	Уровень безработицы, %	2,45	1,25	0,74

*с учетом ВПН-2020

Всего населенных пунктов 27 из них 27 – сельские.

Численность населения по поселениям на 01.01.2022 года составила:

- с. Пестравка - 6409 чел.;
- с. Высокое - 1214 чел.;
- с. Красная Поляна – 860 чел.;
- с. Майское – 1862 чел.;
- с. Марьевка – 1651 чел.;
- с. Падовка – 1232 чел.;
- с. Михайло-Овсянка - 678 чел.;
- с. Мосты – 1670 чел..

Возрастная структура населения по состоянию на 01 января 2022 года выглядит следующим образом:

- моложе трудоспособного возраста – 2650 чел. или 17,01% от общей численности;
- в трудоспособном возрасте – 8468 чел. или 54,36% от общей численности;
- старше трудоспособного возраста – 4714 чел. или 30,26% от общей численности.

4. Уровень жизни населения

№ п/п	Показатель	2022г.
3.1.	Среднемесячная заработная плата (рублей)	20444
	в том числе по основным видам экономической деятельности:	
	-производство и распределение электроэнергии, газа и воды	27467
	-транспорт и связь	29650
	-образование	28294
	-здравоохранение и предоставление социальных услуг	32856

	-деятельность по организации отдыха и развлечений, культуры и спорта	37231
3.2.	Среднемесячная заработная плата (в процентах к среднеобластному уровню)	66,5
3.3.	Общая площадь жилых помещений, приходящаяся в среднем на одного жителя (кв.м.)	28,7

Жилищный фонд муниципального района Пестравский Самарской области по состоянию на 1 января 2023 года составил 447 тыс. кв. метров общей площади, в том числе в муниципальной собственности находится 9,7 тыс. кв. метров (2,2 %) от общего жилищного фонда).

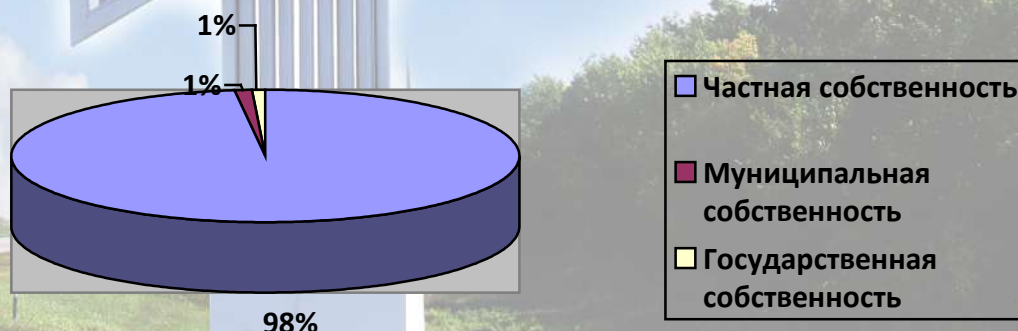
В структуре жилищного строительства продолжается процесс увеличения доли ввода жилья организациями частной формы собственности при одновременном снижении доли государственного и муниципального строительства.

В 2022 году объем ввода жилья составил 4267 кв.м. (114% от планового объема ввода 2021 года – 3733 кв.м.), в том числе построено 7 новых жилых домов, реконструировано 10



индивидуальных жилых домов. Темп роста ввода жилья по сравнению с уровнем 2021 года составил 122,2 %.

Структура жилищного фонда по формам собственности



В 2022 году в собственности граждан находилось 95,3 % частного фонда жилья. В 2022 году по сравнению с 2021 годом жилищный фонд увеличился на 4,1 тыс. кв. метров.

На территории муниципального района Пестравский 2 многоквартирных жилых дома находятся в ветхом и аварийном состоянии.

Жилищный фонд по видам и формам собственности в 2022 году

	Площадь жилых помещений, тыс. кв. метров
Жилищный фонд	447
в том числе в собственности:	
частной	426
из нее:	
граждан	426
юридических лиц	0
государственной	3,8
муниципальной	9,7

Общая площадь жилых помещений, приходящаяся в среднем на одного жителя в 2022 году составила 28,7 кв. м., или 101,8 % к уровню 2021 года. Общая площадь жилых помещений, введенная в действие за один год, приходящаяся в среднем на 1 жителя 0,27 кв. м. В 2022 году введено в эксплуатацию 6 объектов производственного, сельскохозяйственного, коммунального и социально-бытового назначения.

Администрация муниципального района Пестравский содействует развитию рынка недвижимости в жилищной сфере в целях создания необходимых условий для удовлетворения граждан в жилище. Привлекаются средства инвесторов для формирования первичного рынка жилья.

В целях формирования специализированного жилищного фонда для детей-сирот и детей, оставшихся без попечения родителей, приобретено за последние 5 лет 24 квартиры на общую сумму 22 522,1 млн. руб., в том числе в 2022 году 5 детей-сирот обеспечены жилыми помещениями специализированного жилищного фонда, приобретенными на средства областного бюджета на общую сумму 3 465,69 тыс. руб.

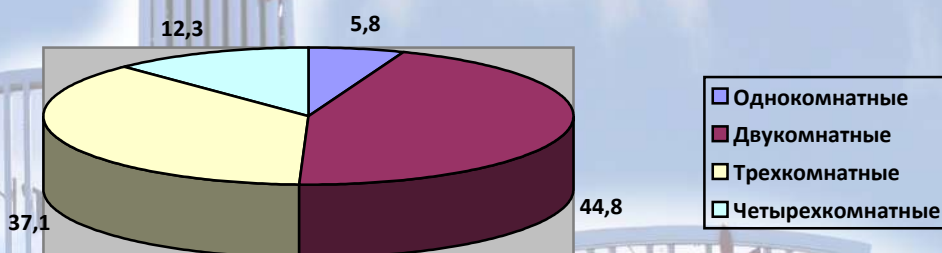
Продолжается работа по решению жилищных вопросов молодых семей Пестравского района. Кроме того, за последние 5 лет предоставлено 41 социальная выплата в сумме 1 812,96 тыс. руб. для улучшения условий проживания ветеранов Великой Отечественной войны, 5 социальных выплат на приобретение жилого помещения ветеранам Великой Отечественной войны на сумму 6 008,12 тыс. руб., в том числе в 2022 году 2 социальные выплаты на сумму 2 724,55 тыс. руб., 2 социальные выплаты гражданам, выехавшим из районов Крайнего Севера и приравненных к ним местностей на приобретение жилого помещения на сумму 3 058,59 тыс. руб.

За период с 2018 по 2022 годы в рамках муниципальных программ «Устойчивое развитие сельских территорий муниципального района Пестравский Самарской области на 2014-2017 годы и период до 2020 года», «Молодая семья» – доступное жилье до 2024 года», «Комплексное развитие сельских территорий в муниципальном районе Пестравский Самарской области на 2020-2025 годы» социальные выплаты получили 21 семья. На эти цели выделено из всех уровней бюджетов 38,2 млн. руб., из них в 2022 году получили 4 семьи на общую сумму 14,1 млн. руб., в том числе из местного бюджета 1,6 млн. руб.

Жилые квартиры в многоквартирных жилых домах

	Всего	В том числе частные квартиры	Площадь, тыс.кв.метров
Число квартир – всего	2326	2245	128,1
в том числе:			
однокомнатных	293	235	9,7
2-хкомнатных	1043	1033	54,3
3-хкомнатных	856	846	50,9
4-хкомнатных и более	134	131	13,2

Структура жилых квартир



69,1 % жилищного фонда в жилых зданиях оборудовано водопроводом, 66,0% – канализацией, 98,9% – отоплением, 44,1% – горячим водоснабжением, 46,4% – ваннами (душами), 100% – газом.

Оборудование жилищного фонда

	Общая площадь жилых помещений, тыс.кв.метров
Водопроводом	309,1
Канализацией	294,9
Отоплением	442,1
Горячим водоснабжением	207,4
Ваннами (и душевыми)	207,4
Газом	447

За период с 2019 по 2021 годы в рамках муниципальных программ «Устойчивое развитие сельских территорий муниципального района Пестравский Самарской области на 2014-2017 годы и период до 2020 года», «Молодая семья» – доступное жилье до 2020 года», «Комплексное развитие сельских территорий в муниципальном районе Пестравский Самарской области на 2020-2025 годы» социальные выплаты получили 8 семей. На эти цели выделено из всех уровней бюджетов 12,1 млн. руб. том числе из местного бюджета 0,1 млн.руб.

За счет средств местного и областного бюджетов поставлено на кадастровый учет 15 земельных участков для предоставления многодетным гражданам и 6 земельных участков под многоквартирными домами. 6 земельных участков предоставлено в текущем периоде отдельным категориям граждан (молодые семьи).

5. Экологическая ситуация

Для водообеспечения объектов экономики и населения централизованным водоснабжением обеспечены следующие населенные пункты муниципального района Пестравский: с.Майское, п.Михеевка, п.Овсянка, с.Марьевка, с.Черненькое, с.Михайло-Овсянка, с.Ломовка, с.Мосты, с.Тепловка, с.Мало-Архангельское, с.Падовка, с.Тростянь, с.Пестравка, с.Тяглое Озеро.

В мае 2022г. было получено положительное заключение государственной экспертизы Самарской области по объекту: «Проектирование и строительство Падовского группового водопровода муниципального района Пестравский Самарской области». Предполагаемая (предельная) стоимость строительства составляет 698153,44 тыс. руб.



Для реализации экологических природоохранных мероприятий в целях обеспечения экологического благополучия и экологической безопасности жителей района утверждена муниципальная программа «Охрана окружающей среды и обеспечение экологической безопасности населения муниципального района Пестравский Самарской области на 2021–2025 годы».

В 2022 году большое значение отводилось охране окружающей среды и обеспечению экологической безопасности населения района. В этом направлении по муниципальной программе были выполнены работы по ликвидации и рекультивации несанкционированных свалок, устройству контейнерных площадок, приобретению контейнеров для размещения ТКО, по очистке береговой полосы р. Большой Иргиз в с. Пестравка от древесно-кустарниковой растительности и ликвидации кустарниковой растительности на ГТС (берегоукрепления) реки

Пестравочка, по декларированию безопасности ГТС, проведению экологических акций с привлечением молодежи района, на что направлено 4,9 млн. рублей.

Необходимо отметить, что в связи с ухудшением состояния гидротехнического сооружения (переливной плотины) на р. Большой Иргиз с 2021 года администрацией района ведутся работы по разработке проектно-сметной документации на выполнение капитального ремонта, в результате чего данное мероприятие включено в государственную программу Самарской области по развитию водохозяйственного комплекса на 2023 год, на что Минлесхозу СО предусмотрены средства в сумме 7,8 млн. рублей. Завершение работ по проектированию запланировано до конца ноября 2023 года.

В весенне-осенний период силами жителей Пестравского района собрано около 400 т. мусора, посажено деревьев, кустарников и цветов более 3 тыс. шт. Силами волонтеров и молодежных организаций запланировано проведение экологических акций: «Чистый берег, чистый пляж – безопасный отдых наш!», уборка от мусора массовых мест отдыха.

В рамках муниципальной программы «Охрана окружающей среды и обеспечение экологической безопасности населения муниципального района Пестравский Самарской области на 2021–2025 годы» в 2023 году запланированы мероприятия на дальнейшее обустройство контейнерных площадок для сбора ТКО и приобретение дополнительных контейнеров, очистку береговой полосы р. Большой Иргиз в с. Пестравка от древесно-кустарниковой растительности, ликвидацию и рекультивацию несанкционированных свалок и др.

5.1. Паводковая ситуация в муниципальном районе Пестравский.



В соответствии с Федеральным законом “О защите населения и территорий от чрезвычайных ситуаций природного и техногенного характера” от 21.12.94 года № 68-ФЗ, ежегодно, в целях подготовки к безопасному пропуску паводковых вод, администрацией муниципального района Пестравский проводится комплекс мероприятий касающихся пропуска весенних паводковых вод по территории муниципального района Пестравский.

Основными объектами гидрографической сети в границах муниципального района Пестравский являются; р. Большой Иргиз и его основные притоки р. Тепловка, р. Мокрая Овсянка, р. Овсянка и р. Пестравочка. Кроме того, в границах муниципального района Пестравский имеются реки; Большая Вязовка, Осиновка, Черненькая, Чернуха, Падовка, Табунная Овсянка, Мартыниха, Малый Иргиз.



Река Большой Иргиз пересекает район с северо-востока на юго-запад. Имеет длину 597км и площадь водосбора 23900 км². Берет начало на склонах Общего Сырта и впадает в р.Волга. Ширина реки в межень составляет 20-30 м, местами на плесовых участках достигает 40-50 м. Максимальная глубина 10 м. Скорость течения 0,55 м/с.



Общее количество ГТС, прудов и водоемов расположенных на территории муниципального района Пестравский составляет 53 объекта, из них в собственности муниципалитета – 47, в частной и иной собственности – 3, безхозные - 3. Данные водоемы составляют определенную ценность для обеспечения производственной хозяйственной деятельности и жизнеобеспечения населения муниципального района Пестравский. Из них 24 ГТС имеют объем воды 500 тысяч м³ и более.

Судоходных рек на территории муниципального района Пестравский нет.

Реки относятся к типу рек с четко выраженным весенним половодьем, летней меженью, прерываемой дождевыми паводками, и длительной устойчивой зимней меженью.



Весеннее половодье обычно начинается в первых числах апреля. Продолжительность половодья на реке Большой Иргиз составляет 14 - 20 дней, на малых реках продолжительность не более 15 дней.

Естественный сток рек зарегулирован прудами и водохранилищами, наиболее крупными из них являются:

- Михайло-Овсянское водохранилище;
- Водохранилище на овраге Большая Михейка;
- Водохранилище на овраге Михейка;
- Водохранилище на балке Мокрая Овсянка (Кирсановское);
- Верхнее водохранилище на р. Осиновка;
- Нижнее водохранилище на р. Осиновка;
- Водохранилище на овраге Полькин Дол;
- Пруд на овраге Мордовская Глушица (Черниковский);
- Водохранилище на овраге Мартыниха;
- Водохранилище на овраге Табунная Овсянка (Телешовское водохранилище);
- Тепловское водохранилище;
- Водохранилище на овраге Кондрашкин;
- Пруд на овраге Отгонный;
- Водохранилище на овраге Малый Иргиз;
- Пруд на овраге Б. Дубовый;
- Переливная плотина в р.д. Пестравка;
- Пруд на овраге Пестравка;
- Пруд «Марцо»;
- Пруд на овраге Сорокин;
- Пруд на овраге «Башкирский» в к/з «Южный»;
- Пруд «Морец» в с. Малоархангельское (к/з «Южный»);
- Пруд «Чернуха»;
- Пруд «Ягодный» в с. Малоархангельское (к/з «Южный»);
- Пруд «Потайнуха»;
- Пруд на р. Падовка в с. Красный Пески;
- Пруд «Лески» в с. Красный Пески;
- Водохранилище на овраге Суходол;
- Пруд «Большой Мамурин»;
- Пруд «Широкий»;
- Пруд «Камни»;
- Водохранилище на р. Черненькая;
- Водохранилище на балке Сухая Овсянка;
- Пруд «Сорокин Дол».



Равнинная местность муниципального района Пестравский изрезана сетью оврагов и балок, наиболее крупные из которых имеют собственные названия: Большая Михейка, Михейка, Мокрая Овсянка, Полькин Дол, Мордовская Глушица, Мартыниха, Табунная Овсянка, Кондрашкин, Отгонный, Малый Иргиз, Б. Дубовый, Пестравка, Сорокин, Башкирский, Суходол, Сухая Овсянка, Курганский, Родники, Черновский, Сухой и др.

Территория муниципального района Пестравский не подвержена катастрофическому затоплению.

Во время прохождения весеннего половодья возможно подтопление населенных пунктов, расположенных вдоль реки Большой Иргиз.

В администрации муниципального района Пестравский предусмотрены мероприятия, позволяющие безопасно провести пропуск паводковых вод по территории района.



6. Туристический потенциал.

Пестравский муниципальный район обладает значительным туристическим потенциалом, включающим природно-рекреационные и историко-культурные аспекты.

Подсобное хозяйство «Старица» находится в живописном месте на берегу старого русла реки Большой Иргиз, по краю лесного массива Пестравского леса. Свежий воздух, условия микроклимата вызывают неизгладимые впечатления после посещения «Старица», особенно у детей младшего возраста. На территории «Старицы» содержатся и разводятся несколько видов животных дикой фауны (стадо пятнистого оленя, яки, южноамериканские ламы, ослики, верблюды, стадо африканского и австралийского страусов и др. животные.) Украшение великолепного пруда – белые лебеди, здесь же плавают утки. Неподалеку от пруда в просторных клетках живут и другие птицы: индюки, фазаны, павлины, цесарки, домашние куры разных пород. Всего в птичнике более 280 птиц.

Охотугодье «Пестравка» - это место с первозданной природой, отличной экологией Самарской глубинки, в котором не случайно выбирают отдых любители семейного и активного отдыха, охоты, рыбалки.

Рыбалка Данилкины пруды и рыбалка Лесной Кордон - если вы любите пострелять и посидеть пару часов в тишине с удочкой, то это место для вас.

Множество православных храмов: церковь в честь Архистратига Божия Михаила в с. Высокое, в с. Пестравка церковь Николая Чудотворца, храм Николая Чудотворца в с. Марьевка.

В рамках национального проекта «Туризм и индустрия гостеприимства» на базе крестьянского (фермерского) хозяйства из сельского поселения Мосты А.В. ВАЛОЧКИНА ведутся работы по созданию горнолыжного комплекса «СыртГора» для зимнего отдыха сельчан и гостей района.

Природные объекты

Памятники природы регионального значения на территории округа: «Байрачный колок», «Балка Лозовая», «Иргизская пойма», «Ланшафтный комплекс вдоль р.Малый Иргиз», «Марьевская балка», «Тепловская балка».

«Байрачный колок»



Общая площадь 4,3 га, расположен в границах сельского поселения Падовка, 9,8 км юго – восточнее с. Падовка.

Урочище с байрачным колком в комплексе с участками луга и степи. По длине балки располагается лес из березы, осины и ив, безлесные участки занимает луговая растительность. «Байрачный колок» - место обитания видов растений и животных, занесенных в Красную книгу Самарской области: желтоцвет волжский, простел раскрытый, цикада горная, ктырь гигантский.

«Балка Лозовая»

Общая площадь 82,3 га, расположена в границах сельского поселения Майское, 1 км южнее п.Лозовой.

Верховье оврага Сухая Овсянка и примыкающий к нему слева безымянный овраг. Овраги широкие с пологими бортами и относительно небольшими перепадами высот. После слияния овраги образуют широкую ложбину, в которой устроен пруд п.Лозовой. «Балка Лозовая» - место обитания видов растений и животных, занесенных в Красную книгу Самарской области: тюльпан Шренка, рябчик русский, тюльпан Биберштейна, желтоцвет волжский, тонконог жестколистный, смолоносица каспийская, журавль – красавка.



«Иргизская пойма»



Иргизская пойма

Общая площадь 2776,9 га, расположена в границах сельских поселений Высокое, Пестравка, Мосты вдоль реки Большой Иргиз, земли лесного фонда, Большеглушицкое лесничество, Пестравское участковое лесничество, кв. 1-30.

В границы памятника природы входят старичные озера, водно-болотные комплексы с пойменными лугами, пойменный лес и лес на надпойменной террасе с небольшими участками широколиственных лесов. Участки старовозрастного леса, пойменные заболоченные леса места обитания видов растений и животных, занесенных в Красную книгу Самарской области: желтоцвет волжский, прострел раскрытый, купальница европейская, касатик сибирский; орел карлик, лебедь шипун, сплюшка, водяной уж.

«Ландшафтный комплекс вдоль р.Малый Иргиз»

Общая площадь 176,5 га, расположен в границах сельского поселения Марьевка, 11 км юго-западнее с.Марьевка.

Ландшафтный комплекс включает байрачный лес, который состоит из березы повислой, осины, клена татарского. В границы памятника природы входят два оврага, открывающихся в долину реки Малый Иргиз. Степной природный комплекс – место обитания видов растений и животных, занесенных в Красную книгу Самарской области: ирис низкий, тюльпан Биберштейна, желтоцвет волжский, тонконог жестколистный.

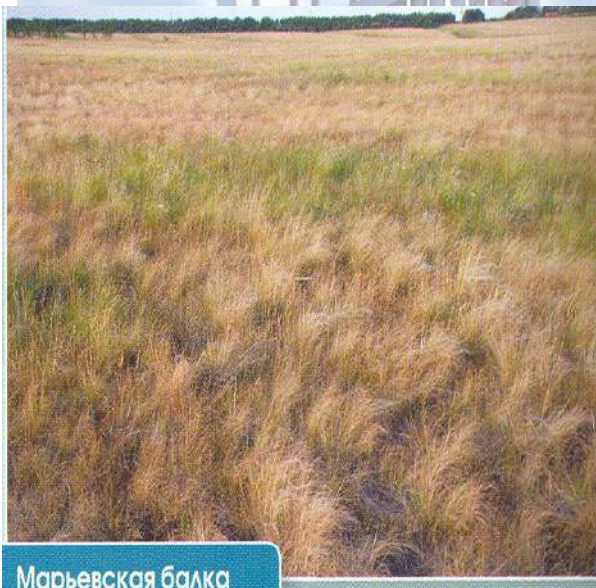


Ландшафтный комплекс вдоль р. Малый Иргиз

«Марьевская балка»

Общая площадь 120 га, расположена в границах сельского поселения Марьевка, 2,1 км северо-восточнее с.Марьевка.

В границах памятника природы входят два оврага Тымыловский и Безымянный, которые открываются устьями в долину р.Черненькая. По тальвегу оврагов располагаются луговые сообщества, байрачный лес состоит из осины, березы повислой, клена татарского, тополя. По границе проходит полезачитная лесополоса. Степной природный комплекс - место обитания видов растений и животных, занесенных в Красную книгу Самарской области: тюльпан Биберштейна, желтоцвет волжский; дыбка степная, орел могильник.



Марьевская балка

«Тепловская балка»

Общая площадь 380,13 га, расположена в границах муниципального района Пестравский, 5 км юго-восточнее д.Садовка. Памятником природы является сухая балка на сыртовом склоне в правобережье р.Мокрая Овсянка. Степной ландшафтный комплекс – место обитания видов растений и животных, занесенных в Красную книгу Самарской области: тюльпан Геснера (Шренка), желтоцвет весенний, молочай волнистый; дыбка степная.



Страусиная ферма «Старица» с.Пестровка



Сюда можно приехать на рыбалку, пикник, экскурсию. На ферме обитают страусы и павлины, верблюды, олени, ослы, пони, яки, ламы. Украшение великолепного пруда – белые лебеди, здесь же плавают утки. Неподалеку от пруда в просторных клетках живут и другие птицы: индюки, фазаны, павлины, цесарки, домашние куры разных пород. Всего в птичнике более 280 птиц. Побывав здесь, Вы будете обеспечены хорошим настроением и впечатлениями надолго.

Храмы

Одной из важных составляющих социально-экономического развития района являются повышение духовной культуры населения, сохранение традиций и наследия. До Октябрьской революции в районе было 16 храмов.



До наших дней сохранился Михайло-Архангельский храм в с.Высокое, построенный в 1854 году, который является историческим памятником. Построен храм в с.Марьевка. В настоящее время ведется строительство храма в честь Святителя Николая чудотворца в с. Пестровка.

ЭКОНОМИКА

7. Промышленность

На территории муниципального района Пестровский **промышленное производство** остается основным сектором экономики. Производство муниципального района по видам экономической деятельности развивается по четырем направлениям: «Добыча полезных ископаемых», «Обрабатывающее производство», «Обеспечение электрической энергией, газом и паром, кондиционирование воздуха»; «Водоснабжение, водоотведение, организация сбора и утилизации отходов, деятельность по ликвидации загрязнений».

По итогам 12 месяцев 2022 года объем отгруженных товаров собственного производства, выполненных работ и услуг собственными силами крупными и средними предприятиями муниципального района Пестровский составил 6178,6 млн. рублей, что составляет 147,4% выше уровня аналогичного периода прошлого года.

На территории района добыча топливно-энергетических полезных ископаемых представлена такими предприятиями, как:

- ТПП «РИТЕК-Самара-Нафта» - добыча сырой нефти;
- ООО «Самарастрой-Холдинг» - добыча природного камня и производство щебня.

За 12 месяцев 2022 года объем отгруженных товаров собственного производства, выполненных работ и услуг собственными силами по виду деятельности «Добыча полезных ископаемых» составил 2063,8 млн.руб., что составляет 184,1% к уровню прошлого года. Это связано с увеличением объема нефтедобычи.

Большое внимание уделяется **развитию перерабатывающей промышленности**, которая представлена предприятием ООО «Маслозавод Пестровский» и 11 микропредприятиями по производству пищевых продуктов (молоко и молочная продукция, масло растительное, мясные полуфабрикаты, хлебобулочная продукция). Предприятия имеют стабильный рынок сбыта, в том числе и за пределами района, ежегодно увеличивают объемы производства. За 12 месяцев 2022 года наблюдается положительная динамика развития действующего производства, прогнозируется сохранение объемов производства перерабатывающей промышленности.

Объем отгруженных товаров собственного производства, выполненных работ и услуг собственными силами по разделу «обрабатывающие производства» за 12 месяцев 2022 увеличился на 34,8% в сравнении с аналогичным периодом прошлого года и составил 1092,4 млн. рублей за счет увеличения объемов производства ООО «Маслозавод Пестровский». Руководство предприятия делает ставку на развитие, движение вперед, изучение рынка и модернизацию производства в соответствии с его потребностями. Благодаря этому покупателям всегда предлагается широкий ассортимент высококачественной, натуральной, конкурентоспособной молочной продукции.

Так же большой популярностью пользуется у населения Пестровского района фермерская молочная продукция под брендом «Молочные продукты из Ломовки». На предприятие КФХ Гаврилов С.А. освоен выпуск 5 видов йогурта, плюс творог, сметана и пакетированное молоко. В день производят полтонны продукции. «Молочные продукты из Ломовки» имеют широкий спрос.

По виду деятельности **«Обеспечение электрической энергией, газом и паром; кондиционирование воздуха»** за январь – декабрь 2022 года объем отгруженных товаров собственного производства, выполненных работ и услуг собственными силами составил 38,5 млн. руб., темп роста сложился на уровне 102,9% по отношению к прошлому году.

По итогам 12 месяцев 2022 года по виду деятельности **«Водоснабжение; водоотведение, организация сбора и утилизации отходов, деятельность по ликвидации загрязнений»** объем отгруженных товаров собственного производства, выполненных работ и услуг

собственными силами составил 44,6 млн. руб. по отношению к прошлому году составляет 105,9%.



8. Сельское хозяйство

В силу своего географического положения, природно-климатических условий приоритетное направление и основной составляющей экономики муниципального района Пестравский получило сельское хозяйство. Все сельхозпредприятия являются прибыльными. Валовая продукция сельского хозяйства во всех категориях хозяйств в денежном выражении в 2022 году составила - 4788 млн. руб.

Площадь сельскохозяйственных угодий составляет 174,4 тыс. га, из них 142 тыс. га занимает пашня. Посевная площадь в 2022 году – 109,1 тыс. га.

В районе реализуется программа «Развитие сельского хозяйства и регулирование рынков сельскохозяйственной продукции, сырья и продовольствия муниципального района Пестравский Самарской области на 2021-2025 годы»

Активно ведутся работы по внедрению новых сортов сельскохозяйственных культур, увеличивается площадь с применением семян высокой репродукции. Хозяйства работают с удобрениями, средствами защиты растений. Приобретаются новые посевные комплексы, уборочные комбайны и другая высокопроизводительная сельскохозяйственная техника.

В настоящее время сельскохозяйственную деятельность ведут 13 организаций различной формы собственности: 1 одно АО «Сельхозтехника», 12 обществ с ограниченной ответственностью (ООО «Спектр, ООО «Агроресурс», ООО «Союз», ООО «Русский хлеб», ООО «Родина 2», ООО «Родина 3», ООО «Агро-Нива», ООО «АТОЛЛ-Агро», ООО Агро-Русь», ООО «Сваб», ООО компания «БИО-ТОН», ООО «Семена».

Так же сельскохозяйственный кооператив СПССК «Родные просторы», СПСПОК «Красная поляна» и 45 крестьянско-фермерских хозяйства.

Растениеводство

Главной отраслью хозяйств является растениеводство, где приоритеты отданы производству зерновых, зернобобовых и подсолнечника.

В 2022 году вся посевная площадь составила 109,1 тысяч га, в том числе зерновые и зернобобовые культуры занимали 62 тыс. га или 56,8 % посевной площади, подсолнечник занимал 42,5 тыс. га или 39% посевной площади.

Приоритетом в зоне Пестравского района остаётся выращивание озимых культур. В 2022 году урожайность озимой пшеницы составила 48,7 ц/га. Доля площади посева озимых культур в общей площади зерновых и зернобобовых варьируется от 33,8%.

С учетом изменения спроса на продовольственном рынке в пользу нетрадиционных культур как лен, нут, зерновое сорго, горчица, кориандр, чечевица, кукуруза на зерно, сафлор, изменена структура посевных площадей. Под данными культурами в 2022 году было занято 27,5 га, в 2021 году 13,2 га. КФХ Бирюковых С.А. и М.С. практикуются на выращивание чеснока. КФХ Валочкина А.В. выращивает сафлор с целью производства масла.

В отрасли растениеводства работа направлена на реализацию следующих направлений: увеличение площадей, засеваемых элитными семенами; увеличение количества вносимых минеральных удобрений; техническая и технологическая модернизация сельского хозяйства, обновление машинно-тракторного парка; обеспечение контроля выполнения землепользователями Правил по рациональному использованию земель сельхозназначения; продолжение работы по передаче в муниципальную собственность не востребуемых земельных долей; разработка рекомендаций по оптимальной структуре посевных площадей.

КФХ Валочкина А.В. выращивает сафлор с целью производства масла. ООО «Семена» имеет статус семеноводческого хозяйства. Основное направление данного предприятия - производство элитных семян зерновых культур. Предприятие обеспечивает элитными семенами не только хозяйства Пестравского района, но и хозяйства соседних районов.

Животноводство

Животноводческая отрасль имеющая разные направления (КРС- молочного и мясного направления), овцеводство, оленеводство, птицеводство ведут 21 КФХ.

Закупкой мяса и производством полуфабрикатов занимаются ИП Глава КФХ Гаврилов А.П., КФХ Валочкиных А.В.и С.А. занимаются производством мяса птицы. ИП Глава КФХ Гаврилов С.А. производством и переработкой молока, выпуском сметаны, йогуртов и др.

Целью следующих лет планируются увеличение объемов переработки ещё на 40% и основной фокус будет на реализацию продукции и участие в выставках и ярмарках с целью продвижения продукции.

По развитию животноводства в Пестравском районе мероприятия Программы направлены на:

- увеличение маточного поголовья скота;
- на увеличение продуктивности сельскохозяйственных животных;
- повышение рентабельности и экономической эффективности животноводства, обеспечивающих самофинансирование хозяйств;
- конкурентоспособность производимых ими продуктов на рынках.

Динамика основных производственных показателей



**АПК муниципального района Пестравский
2018-2022 гг.**

Наименование показателей	Единица измерения	Годы				
		2018	2019	2020	2021	2022
Валовая продукция сельского хозяйства во всех категориях хозяйств в действующих ценах каждого года.	млн. руб	2241,1	2347,4	3491,2	3660,8	4787,5
Посевная площадь во всех категориях хозяйств в т.ч.	тыс.га	109,1	107,2	109,9	100,2	109,1
Зерновые и зернобобовые	тыс.га	65,3	67,2	64,3	58,1	61,9
Подсолнечник	тыс.га	40,7	36,4	42,1	37,3	42,5
Валовой сбор зерновые и зернобобовые во всех категориях хозяйств	тыс. тонн	98,2	105,1	129,1	115,1	194,2
подсолнечник	тыс. тонн	64,3	37,1	59,6	52,3	67,9
Урожайность зерновых и зернобобовых культур	ц/га	15,3	18,6	20,8	20,3	33,1
Урожайность подсолнечника	ц/га	16,0	10,6	14,2	14,0	18,5
Поголовье КРС во всех категориях хозяйств	гол	3639	3446	3794	3487	3292
В т. ч. коров	гол	1951	1761	1698	1629	1508
Производство молока во всех категориях хозяйств	тыс. тонн	7,3	6,7	6,3	6,3	6,0
Производство мяса (в живом весе) во всех категориях хозяйств	тыс. тонн	2,2	2,2	2,2	2,1	1,4

Государственная поддержка отраслей АПК остается первостепенной задачей в регионе. В рамках реализации региональной составляющей федерального проекта «Создание системы поддержки фермеров и развитие сельской кооперации» (в части предоставления грантов «Агростартап»).

Оказываемая государственная поддержка позволяет стабилизировать ситуацию в отрасли и создавать благоприятные предпосылки для ее дальнейшего развития. В 2022 году с/х товаропроизводители района получили субсидии на поддержку АПК 94 765 тыс. руб. из них: КФХ «Теплый Дол» получил Грант в размере 3 987 тыс. руб. на создание системы поддержки фермеров.

9. Инвестиции

В 2022 году в экономику Пестравского района организациями и предприятиями без СМСП направлено 2 607 млн. рублей инвестиций в основной капитал, или 109 % к объему 2021 года. Объем инвестиций в основной капитал (за исключением бюджетных средств) в расчете на одного жителя по данным статистики за 2022 год составил 138 967 рублей в расчете на 1

жителя или 115 % к объемам 2021 года. В обеспечении инвестиционного развития предприятий и организаций района наблюдается увеличение доли самофинансирования (с 39 % до 55 %) и снижение привлеченных средств (с 61 % до 45 %).

Рост показателя обусловлен тем, что в 2022 году на территории района реализовались мероприятия за счет бюджетных инвестиций по созданию и развитию объектов инженерной инфраструктуры и транспортной сети, благоустройству дворовых и общественных территорий, строительству жилья, капитальному ремонту учреждений образовательной сферы, возведению фельдшерско-акушерских пунктов в сфере здравоохранения, а также привлечение инвестиций на территорию района связано со строительством «Высокинского отделения» ГБУ Самарской области «Южный пансионат для ветеранов труда (дом-интернат для престарелых и инвалидов)».

Также весомая доля инвестиций в 2022 году направлена в такие отрасли, как добыча полезных ископаемых, обрабатывающие производства и сельское хозяйство. За прошедший год сельскохозяйственными товаропроизводителями района приобретено с/х техники и оборудования на сумму 379 млн. рублей, это тракторы, зерноуборочные комбайны, сеялки, почвообрабатывающее машины и др. Стоит отметить, что 70 % вложенных средств – это собственные средства предприятий.

На 2023 год запланировано окончание строительства «Высокинского отделения» ГБУ Самарской области «Южный пансионат для ветеранов труда (дом-интернат для престарелых и инвалидов)». В сельском хозяйстве планируется продолжение обновления и увеличения парка сельскохозяйственной техники и оборудования. В сфере добычи полезных ископаемых инвестиционная деятельность нефтедобывающих компаний будет направлена как на модернизацию существующих объектов нефтедобычи, так и на проведение геологоразведочных работ, строительство новых поисковых, разведочных и эксплуатационных скважин, пунктов сбора, подготовки и налива нефти.

В 2023 году в рамках муниципальной программы по комплексному развитию сельских территорий планируется приобретение 3 индивидуальных жилых дома общей площадью 198 кв. м с планируемым объёмом инвестиций 16,9 млн. рублей.

В прогнозе на 2023 – 2025 годы запланирован крупный инвестиционный проект за счет бюджетных инвестиций – проектирование и строительство Падовского группового водопровода м.р. Пестравский, стоимость которого составит более 760 млн. рублей. Будут продолжены мероприятия в части бюджетных инвестиций в сфере образования и здравоохранения, культуры и спорта.

На протяжении 5 лет при содействии органа местного самоуправления реализуется инвестиционный проект с участием субъектов малого предпринимательства: модернизация основного производства ООО «АГРО НИВА», реализация которого будет продолжена и в 2023 году. По итогам 2022 года общий объем инвестиций по проекту составил более 253 млн. рублей.

Для реализации инвестиционных проектов в районе имеются пустующие производственные площади, обеспеченные необходимой инженерной инфраструктурой. Кроме того, район располагает резервными земельными участками в непосредственной близости от проходящих инженерных коммуникаций. Администрация ведёт разнонаправленную работу по привлечению инвесторов, предоставляя различные условия, привлекательные для размещения новых производств.

В предыдущие два года была заложена основа для получения финансовых средств в 2022 году, существенный объем бюджетных инвестиций поступил в 2022 году в рамках реализации национальных проектов: на строительство и реконструкцию (модернизацию) объектов питьевого водоснабжения (45,3 млн. руб.), на благоустройство дворовых территорий и общественных пространств (10,3 млн. руб.), на благоустройство сельских территорий в рамках МП «КРСТ» 2,2 млн., на строительство 4-х индивидуальных жилых домов предоставляемых по соц. найму в рамках МП «КРСТ» 14,05 млн. руб., на развитие транспортной инфраструктуры на сельских территориях (10,1 млн. руб.) и (38,5 млн. руб.), строительство Фельдшерско-акушерского пункта в с. Высокое и иные направления.

На 2022 – 2024 годы инвестиции прогнозируются в рамках регионального проекта «Чистая вода» национального проекта «Жилье и городская среда» на объект «Проектирование и строительство Падовского группового водопровода муниципального района Пестравский». Предполагаемые инвестиции в в текущем году из областного и федерального бюджетов поступят:

- в рамках ведомственного проекта «Развитие транспортной инфраструктуры на сельских территориях» государственной программы РФ «Комплексное развитие сельских территорий» на 2020-2024 годы, на реконструкцию ул. Трудовой от ул. Заводской до территории АО "Сельхозтехника" 38,5 млн. руб.,

- на капитальный ремонт школы в пос. Михеевка в рамках нац.проекта «Образование» (29,4 млн.руб.),

- на строительство индивидуальных жилых домов, про которые я уже говорил ранее на сумму 13,9 млн.руб.,

- в рамках реализации национального проекта «Жилье и городская среда» на благоустройство общественных и дворовых территорий;

- в рамках нац.проекта «Здравоохранение» на строительство ФАПа в с. Тяглое Озеро;

- на ремонт отделения почтовой связи с. Тепловка.

В 2016 году объем инвестиций составил 1565,2 млн. руб. или 71,5% к уровню 2015 года.

Наличие трудовых ресурсов, инвестиционных площадок, расположенных вблизи автомобильных дорог и населенных пунктов, возможность подключения к энергоресурсам, является потенциалом привлечения инвесторов для возрождения животноводческих комплексов и овощеводческих хозяйств, что в дальнейшем будет способствовать социально-экономическому развитию района.

Администрация муниципального района Пестравский постоянно ведет работу по привлечению инвестиционного капитала на территорию района – это и практическая работа, и работа по позиционированию территории, как инвестиционно привлекательной.

На муниципальном уровне поддержка инвесторов осуществляется в форме выделения земли в аренду или собственность.

Свободные сформированные земельные участки, а так же сведения о свободных промышленных площадках (браунфилд) муниципального района Пестравский представлены в приложении.

Муниципальный район Пестравский неукоснительно соблюдает право инвестора на свободный выбор подрядчиков, поставщиков и любых других контрагентов, гарантирует невмешательство в административно-хозяйственную деятельность инвестора, реализующего проект на территории округа.

Все инвесторы имеют равные права:

на получение информации, необходимой для принятия решений о вложении инвестиций, осуществление инвестиционной деятельности и защиту инвестиций;

- на муниципальную поддержку осуществляемой ими инвестиционной деятельности в порядке и на условиях, установленных нормативно-правовыми актами.

Всем инвесторам независимо от форм собственности гарантируется гласность в обсуждении инвестиционных проектов.

В муниципальном районе Пестравский действует принцип прозрачности и доступности для всех инвесторов информации, необходимой для осуществления инвестиционной деятельности.

В Пестравке представлены финансовые институты, действуют филиалы крупнейших российских банков: ПАО Сбербанк России и ЗАО «Россельхозбанк».



10. Малое предпринимательство

Перспективы развития экономики муниципального района Пестравский, ее устойчивость к конъюнктуре рынка в полной мере зависит от развития **малого и среднего предпринимательства**.

Успешное предпринимательство является одной из основ социально-экономического благополучия жителей района, способствует насыщению товарного рынка конкурентоспособной продукцией и услугами, повышению занятости населения путем сохранения и создания дополнительных рабочих мест, внедрению новых форм организации производства, финансирования и сбыта, приближению товаров и услуг потребителю.

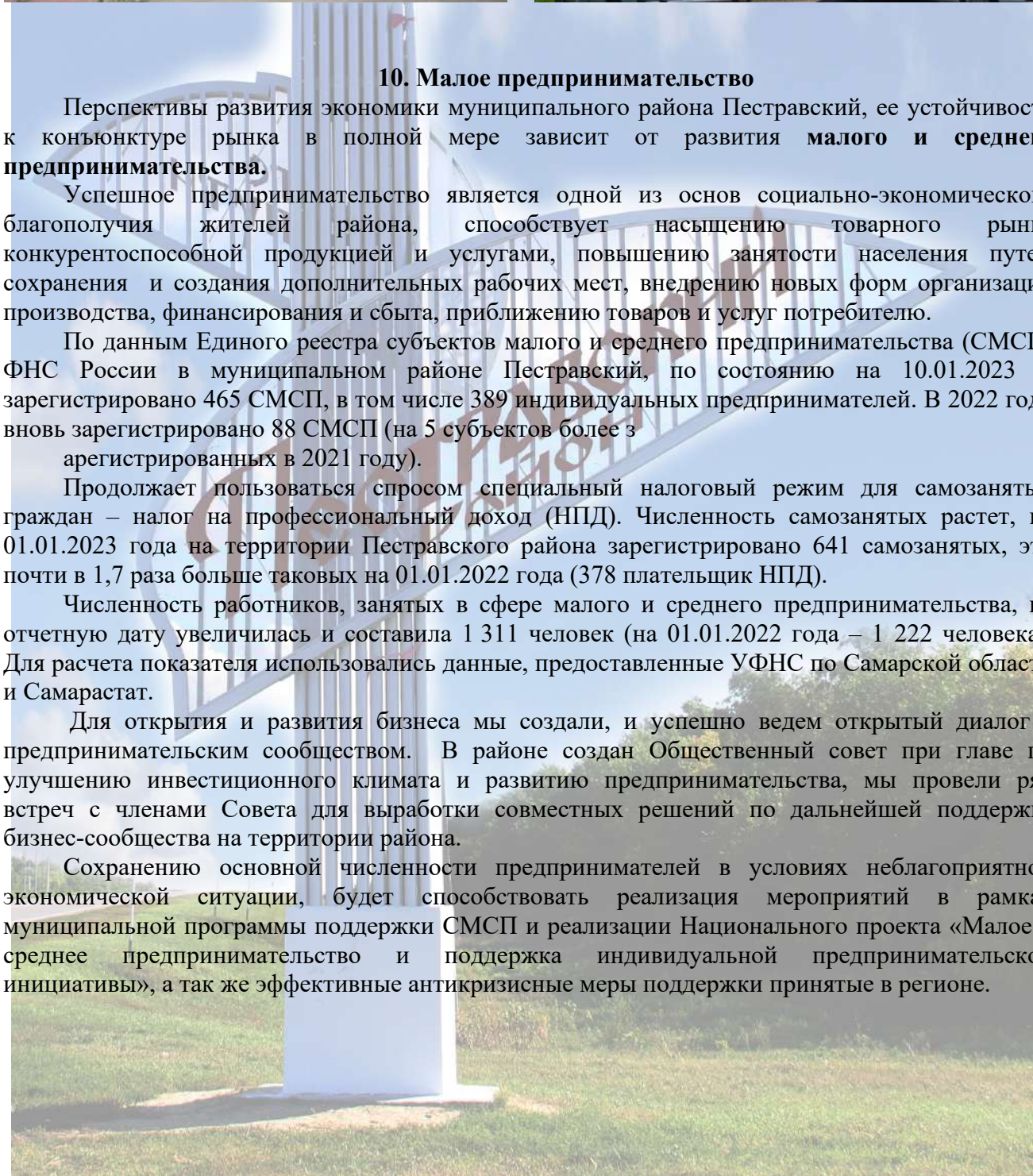
По данным Единого реестра субъектов малого и среднего предпринимательства (СМСП) ФНС России в муниципальном районе Пестравский, по состоянию на 10.01.2023 г. зарегистрировано 465 СМСП, в том числе 389 индивидуальных предпринимателей. В 2022 году вновь зарегистрировано 88 СМСП (на 5 субъектов более зарегистрированных в 2021 году).

Продолжает пользоваться спросом специальный налоговый режим для самозанятых граждан – налог на профессиональный доход (НПД). Численность самозанятых растет, на 01.01.2023 года на территории Пестравского района зарегистрировано 641 самозанятых, это почти в 1,7 раза больше таковых на 01.01.2022 года (378 плательщик НПД).

Численность работников, занятых в сфере малого и среднего предпринимательства, на отчетную дату увеличилась и составила 1 311 человек (на 01.01.2022 года – 1 222 человека). Для расчета показателя использовались данные, предоставленные УФНС по Самарской области и Самарстат.

Для открытия и развития бизнеса мы создали, и успешно ведем открытый диалог с предпринимательским сообществом. В районе создан Общественный совет при главе по улучшению инвестиционного климата и развитию предпринимательства, мы провели ряд встреч с членами Совета для выработки совместных решений по дальнейшей поддержке бизнес-сообщества на территории района.

Сохранению основной численности предпринимателей в условиях неблагоприятной экономической ситуации, будет способствовать реализация мероприятий в рамках муниципальной программы поддержки СМСП и реализации Национального проекта «Малое и среднее предпринимательство и поддержка индивидуальной предпринимательской инициативы», а так же эффективные антикризисные меры поддержки принятые в регионе.





Одним из определяющих факторов развития СМСП и осуществления результативных мер его поддержки на всех уровнях является его эффективная инфраструктура.

На территории муниципального района действуют следующие объекты инфраструктуры поддержки предпринимательства:

- 1) совещательный Совет по улучшению инвестиционного климата и развитию предпринимательства в муниципальном районе Пестравский;
- 2) Администрация муниципального района Пестравский;
- 3) ассоциация предпринимателей Пестравского района Самарской области «Содружество».

Муниципальная программа по оказанию содействия развитию малого и среднего предпринимательства в муниципальном районе Пестравский на 2020-2025 годы предусматривает различные формы поддержки субъектов малого и среднего предпринимательства муниципального района Пестравский.

Информация о деятельности СМСП, а также проводимых семинарах, форумах, деловых встречах, выставках размещается на официальном сайте администрации муниципального района Пестравский в сети Интернет и в районной газете «Степь».

Также на официальном сайте администрации муниципального района Пестравский создан информационный раздел для предпринимателей муниципального района Пестравский, где размещаются все нормативно-правовые акты в разделе «Поддержка предпринимателей» и «Инвестиции».

ИНФРАСТРУКТУРА

11. Наличие схемы территориального планирования муниципального образования

Документом территориального планирования в отношении муниципального района Пестравский является схема территориального планирования (СТП), утвержденная Собранием представителей от 16.02.2010 года.

12. Уровень газификации

В муниципальном районе Пестравский из 27 населенных пунктов, входящих в состав муниципального образования газифицированы 24.

Протяженность газовых сетей высокого и низкого давления составляет 400,6 км.

13. Наличие свободных мощностей (тепло-, водо-, электроснабжение и др.)

По электроснабжению – 6020 кВт (в т.ч. с.п. Пестравка 1996 кВт, с.п.Марьевка 1014 кВт, с.п.Падовка 982 кВт, с.п.Мосты 1000 кВт, с.п.Майское 1028 кВт).

По водоснабжению – 100,43 куб.м/час (с.п.Марьевка), 30,0 куб.м/час (с.Пестравка).

Водоотведение – 100 куб.м/сутки (центральная часть с.Пестравка).



14. Обеспечение транспортной инфраструктурой.



Муниципальный район Пестравский имеет развитую сеть автомобильных дорог. В западной части района проходит основная автодорога территориального значения «Самара-Саратов-Волгоград», в восточной «Самара –Уральск», к административному центру подходит автодорога территориального значения «Самара-Волгоград»-Красноармейское-Пестравка.

В районе действуют 8 автобусных маршрутов, в том числе городских – 1 - № 631 «Самара-Пестравка» и внутрирайонных – 7:

- № 1 по районному центру Пестравка;
- № 246 «Пестравка –Мосты»;
- № 248 «Пестравка – Майское»;
- № 252 «Пестравка – Михайло-Овсянка»
- № 253 «Пестравка – Тяглое Озеро»
- № 247 «Пестравка – Высокое»
- № 741 Пестравка – Мало-Архангельское»

Районный автотранспорт представлен 8 единицами подвижного состава (автобусы). В целях обеспечения жителей современной, удобной, качественной техникой в отчетном году продолжилась реализация мероприятий по обновлению подвижного состава пассажирского транспорта новыми автобусами. В 2021 году учредителем приобретена и передана в хозяйственное ведение МУП «Пестравкаавтотранс» одна единица техники – автобус модели ПАЗ 320530-22 на 24 посадочных места Таксомоторный парк представлен одной городской

организацией и двумя индивидуальными предпринимателями с наемным транспортом легковых автомобилей в пределах 15-20 единиц.

14.1 Строительство дорог.

Одним из важных направлений для сельских муниципалитетов Самарской области остается состояние автомобильных дорог. Пестравский район имеет развитую дорожную инфраструктуру. Все населенные пункты района имеют подъездные пути с твердым покрытием.

В 2022 году в целях развития транспортной инфраструктуры в рамках муниципальной программы по комплексному развитию сельских территорий на 38,4 млн. рублей произведена в районном центре реконструкция ул. Трудовой от ул. Заводской до территории АО «Сельхозтехника» протяженностью 0,649 км с долей вложения средств данного общества и привлечением бюджетных средств вышестоящего уровня.

В рамках подпрограммы «Модернизация и развитие автомобильных дорог общего пользования местного значения в Самарской области» государственной программы Самарской области «Развитие транспортной системы Самарской области (2014–2025 годы)» и муниципальных программ «Развитие транспортной системы в пределах сельских поселений муниципального района Пестравский Самарской области» за счет средств областного и местных бюджетов сельских поселений в текущем году проведены работы по ремонту автомобильных дорог на сумму 10,1 млн. рублей:

- ремонт тротуара по ул. Коммунистическая в с. Пестровка;
- ремонт парковки по ул. 50 лет Октября (Сбербанк);
- устройство подъездной дорожки к парку «Дружба» со стороны улицы Крайнюковская в с. Пестровка;
- ремонт дорожного полотна по ул. Республиканская в с. Мосты;
- ремонт дорожного покрытия по ул. Советская в с. Марьевка;
- ремонт тротуара и парковочной площадки по ул. Телеграфная в с. Высокое.

Ежегодно увеличивается протяженность автомобильных дорог общего пользования местного значения, так на 01.01.2023 года составила 1 428,4 км (+ 1,5 км по отношению протяженности на 01.01.2022 года), из них 217,74 км (15,2 %) с твердым покрытием.

Кроме того сельскими поселениями в течение года осуществляется ремонт автомобильных дорог общего пользования за счет средств муниципального дорожного фонда. За 2022 год во всех сельских поселениях проводились работы по ремонту и содержанию дорог общего пользования за счет средств дорожного фонда на общую сумму 31,2 млн. рублей.

15. Связь

В районе развиваются все виды связи: проводная, сотовая, интернет.

Осуществляют свою деятельность такие сотовые операторы как: ОАО «Ростелеком» (Utel), ОАО «Вымпелком» (Билайн), ЗАО «РТК» (МТС), ОАО «Мегафон» (МегаФон)

Доступ к сети интернет осуществляют следующие компании: ОАО «Ростелеком», (Utel), ОАО «Мегафон» (МегаФон); ОАО «Вымпелком» (Билайн); ЗАО «РТК» (МТС).

В 2015 году количество телефонов у населения (параллельных и дополнительных) составило 1523.

Услуги почтовой связи предоставляет Пестравский почтамт УФПС Самарской области филиала ФГУП «ПОЧТА РОССИИ».

16. Потребительский рынок

В Пестравском районе основная доля в торговле и общественном питании приходится на предприятия малого бизнеса. На сегодняшний день ассортимент реализуемых товаров удовлетворяет практически все потребности покупателей. Существенно изменился уровень

оснащения оборудованием и интерьеров всех магазинов, технологии реализации товаров, культура обслуживания потребителей. Наполняемость ассортимента во многих сельских магазинах стала значительно лучше.

В Пестравском районе оборот розничной торговли за 2022 год составил 1167305,0 тыс. руб. или 124,6% к уровню 2021г., в том числе 108% к уровню прошлого года по крупным и средним предприятиям. В расчете на душу населения в год приходится 74943,0 рубля. В настоящее время в районе осуществляют свою деятельность 220 объектов потребительского рынка (предприятия торговли, общественного питания и бытового обслуживания), в сравнении с аналогичном периодом прошлого года количество увеличилось на 4,8%.

Открытие сетевых магазинов, таких как «Пятерочка», «Fix Price», «Красное&Белое», «заГрош», «Магнит» увеличили ассортимент товаров (население больше не стремится в крупные супермаркеты расположенные в ближайших городах). Увеличение оборота розничной торговли связано с ростом цен на потребительском рынке при снижении денежных доходов населения, что в свою очередь повлияло на покупательскую способность. Количественный объем проданных товаров составляет 106,8% по отношению к аналогичному периоду прошлого года.

17. Здравоохранение.



В муниципальном районе Пестравский в системе здравоохранения функционируют одно больничное учреждение и 12 фельдшерско-акушерских пунктов, 4 офиса врачей общей практики, в которых работают 31 врачей всех специальностей и 80 человек среднего медицинского персонала. Два субъекта малого и среднего предпринимательства занимаются зубопротезированием.

Число стационарных учреждений социального обслуживания для престарелых и инвалидов-взрослых составляет 2 учреждения на 361 место.

В с. Пестравка имеется Центр медико-социальной реабилитации, в котором проходят оздоровление около 800 пенсионеров и инвалидов.



Деятельность районной системы здравоохранения направлена на обеспечение доступности качественной и эффективной медико-социальной помощи всем категориям граждан, снижение уровня заболеваемости и смертности, а также увеличение средней продолжительности жизни населения района.



В районе благодаря национальному проекту «Здравоохранение» в 2021 году был построен фельдшерско-акушерский пункт в с. Высокое, проведен капитальный ремонт в ОВОП с. Майское и рентгенкабинета ЦРБ, в 2022 г. был построен ФАП в с. Тяглое Озеро. За 2019 – 2021 годы Пестравская центральная районная больница была укомплектована 6 единицами спецтехники – машинами скорой помощи. Автомобиль Lada Largus поступил в конце 2021 года и передан в первичное звено - в филиал Пестравской больницы в селе Марьевка для обслуживания населения в трёх сельских поселениях: Марьевка, Падовка, Красная Поляна. В целях осуществления доступной вакцинации жителей Пестравского района, которые не имеют возможности самостоятельно добраться до фельдшерско-акушерского пункта или в районную поликлинику на помощь приходит передвижной фельдшерско-акушерский пункт, который был предоставлен Пестравской ЦРБ также в рамках реализации НП «Здравоохранение». В 2021 году «Пестравская ЦРБ» была оснащена новым современным оборудованием: рентгенодиагностическим комплексом, цифровым маммографом, системой эндоскопической визуализации высокого класса, автоматической установкой для дезинфекции

оборудования, аппаратом ультразвуковой диагностики.

В 2022 году в рамках государственной программы «Комплексное развитие сельских территорий Самарской области на 2020 – 2025 годы» построены 2 дома для работников сферы здравоохранения и сферы АПК, нуждающихся в улучшении жилищных условий. Строительство осуществлялось при софинансировании федерального, областного, районного, местного бюджетов и внебюджетных средств работодателей. Реализация данного проекта частично позволит решить кадровый вопрос и сохранить специалистов в сельской местности. В 2022 году в ЦРБ трудоустроились 4 новых специалиста, заключены договора по программе ординатура и специалитет. В настоящее время Пестравский район остро нуждается в квалифицированных медицинских кадрах.

Социальная защита населения представляет собой совокупность государственных мер социально-экономического и правового характера, направленных на обеспечение социально-уязвимых слоев населения минимальным уровнем материальной поддержки. За последние годы система социальной защиты населения значительно укрепилась и по праву получила одно из ведущих направлений в социально-экономической жизни района.

Количество получателей мер социальной поддержки за последние годы остается стабильным. Правительство нашей области заинтересованно в стабилизации численности населения и формировании предпосылок последующего демографического роста.



17.1. Санитарно - эпидемиологическая обстановка.

В целях предупреждения распространения социально значимых заболеваний в районе активно проводится профилактическая работа по формированию здорового образа жизни среди населения района, и в первую очередь среди молодежи. Но уровень заинтересованности населения и осознание ответственности за собственное здоровье недостаточно высоки. Кроме того, на общих показателях здоровья населения сказываются и факторы социальной среды обитания.

Пандемия вносила коррективы в наш привычный образ жизни и работу, но мы целенаправленно с ней боролись и старались не допустить массового распространения. Переболело с начала пандемии 2046 человек жителей нашего района, умерло - 65 чел. Вакцинация от коронавирусной инфекции дала надежду на выработку коллективного иммунитета. К концу года 63,9% подлежащего вакцинации населения района (11918 чел.) было привито.

Для комфортных условий граждан в летнее время и приобретена сплит-систему в прививочный кабинет, а также иное необходимое оборудование для оснащения пунктов вакцинации.

Руководством страны обозначена необходимость концентрации усилий на первичном звене здравоохранения, с которым

Ежегодно увеличивается диспансерная группа ВИЧ-инфицированных лиц.

Увеличение охвата населения профилактическими прививками против вирусного гепатита В не только возрастных групп, определенных Национальным календарем прививок, но и взрослого населения в возрасте до 55 лет, существенно влияет на снижение заболеваемости острыми формами заболевания.

Охват трехкратной вакцинацией против ВГВ детей и подростков до 17 лет, подлежащих вакцинации, составляет 99,7%, взрослых от 18 до 55 лет – 99,8%.

Анализ ситуации по распространенности социально значимых заболеваний еще раз свидетельствует о необходимости признания приоритетности профилактического направления в здравоохранении, а также возрастания роли социальных факторов риска.

18. Образование, физическая культура и спорт.

В муниципальном районе Пестравский, как и по всей стране, продолжается реформа образовательной системы.

В настоящее время в районе действуют 9 государственных общеобразовательных школ, в них 3325 мест; детских дошкольных учреждений – 17, в них 1178 мест; дом детского творчества, ДЮСШ, профтехучилище. Всего учащихся в школах – 1454 чел.; детей в дошкольных учреждениях – 586 чел., в ПУ – 152 обучающихся.

В общеобразовательных учреждениях района созданы современные условия обучения. Современное образование – это залог успешного будущего подрастающего поколения. И поэтому сегодня, особенно радостно, что в стенах школ района открываются новые возможности для наших учащихся.

В 2022 году в целях комплексного развития сельских территорий за счет средств бюджета района при поддержке АО «Самаранефтегаз» в объеме 1,2 млн. рублей направлено на материально-техническое оснащение образовательных учреждений 4,1 млн. рублей. Это: капитальный ремонт кровли зданий образовательных учреждений в с. Майское и с. Михайло-Овсянка, ремонт кровли детского сада «Родничок» в с. Пестравка и устройство покрытия спортзала в школе пос. Михеевка. С привлечением средств областного бюджета отремонтировано здание почты в с. Тепловка на 0,7 млн. рублей и 0,7 млн. рублей направлено на экспертизу и подготовку ПСД.

В целях реализации мероприятий государственной программы Самарской области «Строительство, реконструкция и капитальный ремонт образовательных учреждений Самарской области» до 2025 года и муниципальной программы «Развитие системы образования в муниципальном районе Пестравский Самарской области на 2019-2022 годы» в

2022 году выполнен капитальный ремонт здания школы пос. Михеевка на 24,2 млн. рублей, на благоустройство территории школы затрачено 2,9 млн. рублей, закуплено оборудование и наглядное пособие на 4,2 млн. рублей. В школе с. Пестравка произведена замена окон на 0,6 млн. рублей. Кроме того, в рамках муниципальной программы развития системы образования было проведено оснащение оборудованием пищеблоков Пестравской и Мостовской школ на общую сумму 244 тыс. рублей.

В общеобразовательных учреждениях района из года в год создаются современные условия обучения. В рамках федерального проекта «Современная школа» национального проекта «Образование» в 2022 году за счет средств местного бюджета в сумме 4,5 млн. рублей проведены следующие мероприятия:

- по текущему ремонту и оснащению мебелью кабинетов ГБОУ ООШ с. Высокое, ГБОУ СОШ с. Тепловка, ГБОУ СОШ с. Падовка для размещения Центров образования естественно-научной и технологической направленностей «Точка роста»;

- по текущему ремонту и оснащению мебелью кабинетов ГБОУ ООШ с. Тяглое Озеро под размещение мобильного компьютерного класса.

В 2022 году в рамках реализации национального проекта «Образование» в школах сел Высокое, Падовка и Тепловка Пестравского района открыты центры образования естественно-научной и технологической направленностей «Точка роста». Учащиеся смогут более углубленно изучать естественные науки: биологию, физику, химию. Главным отличием этих центров будут цифровые лаборатории.



В настоящее время готовится проектно-сметная документация на ремонт объектов образования, требующих капитального ремонта: школы в с. Михайло-Овсянка, детского сада «Забава» в с. Пестравка, школы в с. Идакра, детского сада в с. Высокое, здания начальной

школы в с. Пестравка. После подготовки которой будет направлена заявочная документация в органы исполнительной власти Самарской области.



На территории муниципального района Пестравский находятся 2 структурных подразделения «Физкультурный оздоровительный комплекс» ГБОУ СОШ с. Пестравка и «Дом детского творчества» ГБОУ СОШ с. Майское.

В муниципальном районе Пестравский на конец 2022 года имелось 40 спортивных сооружений, из которых одна детско-юношеская спортивная школа, в которой занимаются 780 человек. Население муниципального района Пестравский продолжает активно заниматься спортом. Управлением культуры проведены ставшие традиционными мероприятия: Значительные послабления эпидемиологических требований позволили учреждениям культуры вернуться в прежний график работы учреждений, проводились традиционные

культурно-массовые мероприятия: народные массовые гуляния на Масленицу, Кубок Главы района по хоккею, Кубок Главы района по подводному лову рыбы, Лыжня России-2022 и другие.

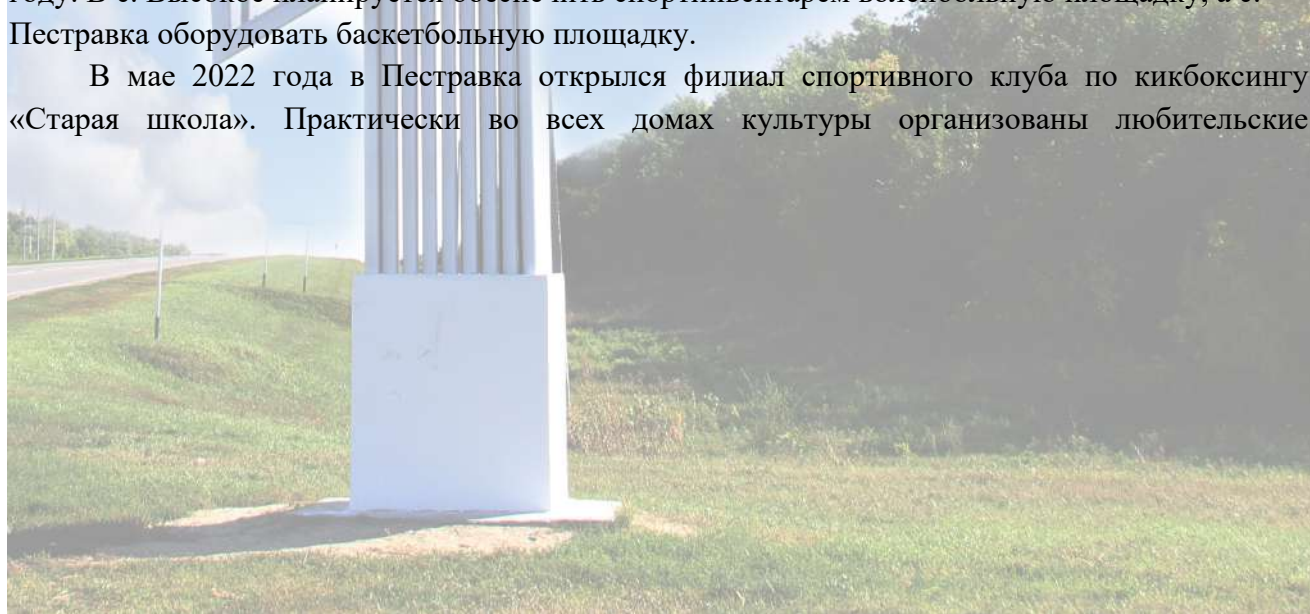
Был организован межмуниципальный фестиваль народной культуры и творчества «Золотые соты-2022», в котором приняли участие 15 муниципальных районов Самарской области было принято 88 заявок.

Детская юношеская спортивная школа является структурным подразделением ГБОУ СОШ с. Пестровка. В ДЮСШ открыты отделения футбол, волейбол, хоккей, настольный теннис, баскетбол, шахматы, лёгкая атлетика, лыжи, роуп-скиппинг (спортивная скакалка), тхэквондо и хапкидо. В школах активно занимаются волейболом, баскетболом, футболом, настольным теннисом, хоккей. С 2022 года функционирует тренажерный зал при районном доме культуры МБУ «УКМПС», оснащенный современным оборудованием, учет посещений тренажерного зала показывает его посещаемость – 15-20 человек в день.

В течение 2022 года были организованы и проведены физкультурные, спортивно-массовые и социально-культурные мероприятия, направленные на популяризацию физической культуры, спорта и здорового образа жизни это и традиционные для нашего района: Кубок Главы муниципального района Пестровский, межрайонные соревнования по абсолютному первенству подледного лова рыбы, районное спортивно-массовое мероприятие – «Лыжня России - 2022», Районный шахматный турнир, Районный велопробег, районный турнир по футболу, посвященный памяти героя Советского Союза Ивана Михайловича Пенькова на территории сельского поселения Марьевка так и другие разнообразной направленности: товарищеский матч по хоккею в село Марьевка и Михайло-Овсянка, межрайонный турнир по мини-футболу среди ветеранов, посвященного Дню защитника Отечества.

В 2022 году при поддержке ПАО «Лукойл» и Благотворительного фонда «Хорошие истории» был получен грант на развитие спортивного клуба «Марьевский импульс», объединившего более 60 жителей сельского поселения, на средства двух грантов был приобретен инвентарь для занятий физической культурой и спортом (маты, скакалки, мячи, гимнастические ленты, велотренажер, беговая дорожка и тд.) на общую сумму 425,0 тыс. рублей. Также гранты по 500,0 тыс. рублей ПАО «Лукойл» были получены Администрацией сельского поселения Высокое и МБУ «УКМПС» на реализацию спортивных проектов в 2023 году. В с. Высокое планируется обеспечить спортивным инвентарем волейбольную площадку, а с. Пестровка оборудовать баскетбольную площадку.

В мае 2022 года в Пестровка открылся филиал спортивного клуба по кикбоксингу «Старая школа». Практически во всех домах культуры организованы любительские



объединения по фитнесу и функционируют детские хореографические коллективы.



Домом молодежных организаций муниципального района Пестравский проведено 6 массовых районных мероприятий, которыми охвачено более 2500 человек в возрасте от 14 до 30 лет.

В летний период 2022 года было трудоустроено 93 подростка в возрасте от 14 до 17 лет. По социальным категориям было трудоустроено 15 подростков из многодетных семей, 10 подростков, находящихся в трудной жизненной ситуации.

В настоящее время в районе работает военно-патриотическое объединение «Беркут», в котором занимается более 50 человек. В течение 2022 года продолжал свою работу Волонтерский корпус Пестравского района.

В районе действует муниципальная программа «Развитие физической культуры и спорта на 2019-2023годы», в ходе реализации которой планируется создать условия для приобщения населения к занятиям физической культурой и спортом посредством развития инфраструктуры спортивных объектов, создания условий для занятий физкультурой, проведения социокультурных и спортивных мероприятий, внедрению Физкультурно-оздоровительного комплекса «Готов к труду и обороне». Так в районном центре с. Пестравка появились две новых спортивных площадки: малая спортивная площадка по сдаче нормативов Всероссийского физкультурно-спортивного комплекса «Готов к труду и обороне», построенная в рамках федерального проекта «Спорт – норма жизни» национального проекта «Демография» и спортивная площадка с тренажерами для активных занятий спортом в рамках губернаторского проекта «Содействие».



18.1 Культура.



2022 год в России был объявлен Годом нематериального культурного наследия народов России, но 2022 год – это год начала специальной военной операции на Украине. В связи с этим на территории района было уделено внимание патриотической направленности культурно-массовых мероприятий.



Одним из достижений в плане укрепления материально-технической базы в 2022 году стало оснащение всех структурных подразделений Управления культуры интернет-связью.

В Пестравский РДК в течении года приобретено оборудование для звукозаписывающей студии, прожектора для сцены, ткань и фурнитура для пошива костюмов, два многофункциональных устройства (принтер), две системы хранения для одежды в хоровой кабинет, отремонтировано освещение на сцене, приобретен комплект офисной мебели для изостудии, два персональных компьютера для специалиста по методике клубной работы и руководителя военно-патриотического объединения.

В Майский СДК – микрофоны, отремонтирован микшерский пульт, переносная аудиосистема, зеркала, три микрофонные стойки, стенды, в Тепловский СДК – информационный стенд, в Мало-Архангельский СДК – микрофонная стойка

За счет бюджета района были пошиты костюмы для коллективов Майского и Михайло-Овсянского, приобретены расходные материалы для работы Народной детской изостудии «Юный художник» и Народной детской студии «Глиняная сказка», Народного танцевального коллектива «Маргаритки», Вокального коллектива «Забава», вокального ансамбля «Любава» (с.Майское).

На гранты, полученные победителями различных конкурсов социальных проектов в отчетном периоде 2022 года в Марьевском сельском доме культуры были оснащены рабочие места специалистов новой мебелью, ноутбуком, принтером, акустической аппаратурой, микрофонами, детским спортивным инвентарем (велотренажер, беговая дорожка, мячи, обручи, скакалки, маты) и инвентарем для подвижных детских игр; Марьевская сельская библиотека оснащена оборудованием для занятий песочной терапией: магнитная доска, цифровой фотоаппарат, портативная музыкальная колонка, коробки 8 шт, песок, наборы трафаретов и инструментов, книги для песочной терапии и канцелярские товары.

Все структурные подразделения Управления имеют официальные сообщества в социальной сети «ВКонтакте». Наиболее важная информация размещается на официальном представительстве в телекоммуникативной сети Интернет - <https://pestrculture.ru/>. Указанные ресурсы обеспечивают информационную открытость учреждения.

В августе 2022 года был закрыт Крюковский сельский дом культуры.

Самыми зрелищными и запоминающимися районными мероприятиями в отчетном периоде 2022 года являются следующие мероприятия: «Закон для всех един», посвященное 300-летию Российской прокуратуры; посвященные Дню Победы в Великой Отечественной войне 1941-1945 гг., мероприятия, посвященные Дню России, митинг Памяти и скорби, Дню

семьи, любви и верности, межмуниципальный фестиваль народной культуры и творчества «Золотые соты», митинг в День солидарности в борьбе с терроризмом.

В Пестравском районе семь коллективов имеют звание «Народный самодеятельный коллектив» - фотостудия «Горизонт», детская студия «Глиняная сказка», детская изостудия «Юный художник», танцевальный коллектив «Маргаритки», театральный коллектив «Дом комедии», Пестравский хор ветеранов труда, Пестравский хор русской песни.

В целях разнообразия досуга для жителей и гостей района были организованы и проведены традиционные районные конкурсы и фестивали различной направленности:

- Патриотической: «Родное Отечество», Народный микрофон», «Террору и экстремизму скажем: НЕТ!», Хлеб блокадного города», «Сражение на последнем рубеже», «Афганистан болит в моей душе», «Пионерия и героические страницы прошлого», «Россия и Крым. Мы вместе!», «10 загадочных мест Самарской области», «Память в сердце бережно храним»;

- Экологической: «Сохраним красоту природы Пестравского района»;
- Туристической: «Мой.Родной.Пестравский», «Национальное подворье»;
- Досуговой: «Новогодняя карусель»

Домами культуры были проведены общественные акции:

- «Подари флажок», посвященный Дню Самарской губернии;
- «Театр с нами» - посвященная Дню театра;
- «Окна Победы», «Георгиевская ленточка», Триколор,
- «Самоварная ярмарка» онлайн фотовыставка;
- «Святая память» ко Дню Победы;
- этно-челлендж «Мудрость народная» и другие.

Неоднократно проводились акции в поддержку военнослужащих, принимающих участие в специальной военной операции на Украине. На базе Марьевского СДК организованы сборы вещей, продуктов, писем, написанных детьми (военные треугольники), посылки переданы в Дом Офицеров в г. Самара. В настоящий момент проходит акция по сбору теплых вещей (перчаток и носков), приветственных писем поддержки Майским СДК.

В 2022 году Пестравским РДК были проведены выставки декоративно-прикладного творчества: «Сияние зимнего луча», «Кукольная слобода», «Жизнь - творчество, творчество – жизнь», «Волшебная нить», «Летняя флористика», «Пчелиный рай», «В гостях у матушки пчелы», «Город мастеров» 12 июня «День России», «Радость творчества» 8 июля «День семьи, любви и верности», «В гостях у матушки пчелы» и тд.

Фотовыставки ко всем праздникам: «Зимняя сказка», «Живая память», «Мир семьи - мир любви»; «Летняя флористика», «Славься, учителя Имя!» «Застывшей осени чудесное мгновенье» и др.

В четвертый раз был организован межмуниципальный фестиваль народной культуры и творчества «Золотые соты». Фестиваль «Золотые соты» проходил в два этапа по семи номинациям. На участие в первом заочном этапе было подано 76 заявок. Наибольшей популярностью по традиции пользовались номинации «Медовые запевки» и «Сельская мастерская «В гостях у матушки пчелы».

КОНКУРЕНТНЫЕ ПРЕИМУЩЕСТВА

Приоритетные направления развития муниципального района Пестравский:

В социальной сфере:

- повышение занятости, уровня и качества жизни сельского населения, а также приближение села к городским жизненным стандартам;
- сохранение и приумножение культурного потенциала муниципального района Пестравский.

В сфере экономики:

- устойчивый рост сельской экономики, повышение эффективности сельского хозяйства и вклада муниципального района Пестравский в экономику Самарской области и благосостояние граждан;
- развитие сельскохозяйственного производства и перерабатывающей промышленности, как приоритетных отраслей экономики района, прирост выручки предприятий этих отраслей;
- увеличение объема отгруженной продукции собственного производства;
- развитие предпринимательской деятельности;
- развитие сельского туризма;
- рационализация использования природных ресурсов и сохранение природной среды.

В сфере пространственного развития:

- сокращение межпоселенческой дифференциации в уровне и качестве жизни сельского населения муниципального района Пестравский;
- устойчивое развитие сельской территории муниципального района, удовлетворение потребностей населения.

Преимуществами муниципального района Пестравский являются:

В социальной сфере:

- Относительно низкий уровень официальной безработицы
- Высокая доля занятых в сфере малого и среднего бизнеса
- Наличие сети учреждений здравоохранения
- Высокая обеспеченность учебными заведениями общего, среднего специального и высшего образования
- Ежегодное увеличение количества жителей, систематически занимающихся физической культурой и спортом (в т.ч. молодежи)
- Реализация муниципальной программы «Комплексное развитие сельских территорий в муниципальном районе Пестравский Самарской области на 2020-2025 годы»
- Наличие общественных библиотек, клубов, культурно-досуговых учреждений
- Наличие сети спортивных сооружений

В АПК и перерабатывающей промышленности:

- Наличие больших площадей пастбищ и сенокосов, которые являются одним из основных ресурсов для развития овцеводства, а также выращивания крупного рогатого скота молочного и мясного направления.
- Наличие на территории сельского поселения Высокое площадей в пределах 3-5 га под строительство зверофермы. На территории района активно развивается рыбоводство и охота. В 65-ти водоемах (прудах) выращивается карп, белый амур, толстолобик.
- Наличие охотхозяйства: «Степное», «Пестравское», «Майское». Объектами охоты являются животные дикой фауны - кабан, косуля, олень, лось, лиса, барсук, заяц, сурок и многие виды водоплавающей птицы.
- Преобладание частного сектора

В сфере малого и среднего предпринимательства:

- Наличие системы поддержки предпринимательства (программа, общественный совет по улучшению инвестиционного климата), в рамках которой предполагается:
- возмещение затрат субъектам МСП на государственную регистрацию, обучение, переобучение (повышение квалификации), оказание платных информационно-консультационных услуг, участие в региональных и межрегиональных мероприятиях (форумы, выставки и т.п.); проведение конкурсов, выставок.
 - предоставление информационно-консультационных услуг.

Наличие хорошей транспортной развязки с приграничными муниципальными образованиями. На юге граничит с Саратовской областью, на севере - Красноармейским и Большеглушицким районами Самарской области на востоке, на западе с Хворостянским районами Самарской области. По территории района проходит федеральная трасса «Самара-Волгоград».

На рынке товаров и услуг:

- Относительно высокие объемы перерабатывающего производства
- Устойчивые тенденции роста объемов платных и бытовых услуг
- Развитая сеть учреждений розничной торговли

В инвестиционной сфере :

- Повышение доли инвестиций в основной капитал предприятий, находящихся в частной собственности
- Высокая доля инвестиций в сельское хозяйство
- Наличие свободных земельных участков

В доходной сфере бюджета:

- Участие муниципального района в реализации федеральных и региональных программах позволяет привлекать субвенции в район.

В экологической ситуации:

- Наличие зарыбленных водоемов
- Наличие лесного массива вдоль побережья реки Большой Иргиз

**КОНТАКТНАЯ ИНФОРМАЦИЯ
ОРГАНА МЕСТНОГО САМОУПРАВЛЕНИЯ**

446160 Самарская область
 Пестравский район, село Пестравка
 улица Крайнюковская, 84
 Администрация муниципального района Пестравский
 Тел./факс 8(84674) 21544, e-mail: yapestravsky@yandex.ru
 Официальный сайт - <http://www.pestravsky.ru>

Контакты:

Глава муниципального района – Ермолов Сергей Викторович	тел. приемной 8 (84674) 21233, 21544
Первый заместитель Главы – Кузнецова Наталья Павловна	тел. 8 (84674) 21351 n.kuznecova@pestravsky.ru
Заместитель Главы по социальным вопросам – Прокудина Ольга Николаевна	тел.8(84674)21345 o.prokudina@pestravsky.ru
Заместитель Главы по экономике, инвестициям и потребительскому рынку – Смирнова Светлана Валентиновна	тел. 8(84674)21844 s.smirnova@pestravsky.ru
Руководитель финансового управления Болдырева Елена Викторовна	тел. 8(84674)21370 adm.e.boldyreva@yandex.ru
Начальника МКУ ОПУМИЗР м.р.Пестравский – Власов Николай Николаевич	8(84674)21271 n.vlasov@pestravsky.ru
Заместитель Главы по капитальному строительству, архитектуре и развитию инженерной инфраструктуры – Имангулов Алексей Валерьевич	8(84674)21288 a.imangylov@pestravsky.ru

